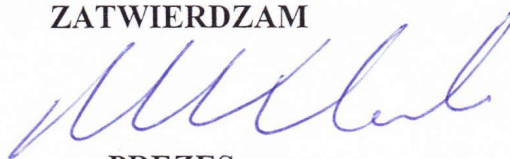


ZATWIERDZAM



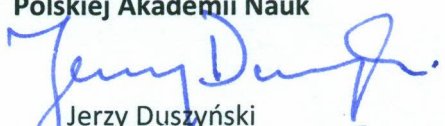
PREZES  
Polskiej Akademii Nauk

(Michał KLEIBER)

Warszawa, dnia *14 czerwca 2011r.*

**STATUT**  
**INSTYTUTU PODSTAW INŻYNIERII ŚRODOWISKA**  
**POLSKIEJ AKADEMII NAUK W ZABRZU**

1.

**ZATWIERDZAM**  
**Prezes**  
**Polskiej Akademii Nauk**  
  
Jerzy Duszyński  
Warszawa, *dnia 18 maja 2016r.*

ZMIANA W STATUCIE  
INSTYTUTU PODSTAW INŻYNIERII ŚRODOWISKA  
POLSKIEJ AKADEMII NAUK

W statucie Instytutu Podstaw Inżynierii Środowiska Polskiej Akademii Nauk zatwierdzonym przez Prezesa Polskiej Akademii Nauk 14 czerwca 2011 r. wprowadza się następujące zmiany:

Po § 16 dodaje się § 16a w brzmieniu:

„§ 16,a

Mandat członka Rady Naukowej wygasa w trakcie kadencji działania Rady:

- 1) W przypadku śmierci członka Rady Naukowej,
- 2) W przypadku pisemnej rezygnacji członka Rady Naukowej z pełnienia mandatu,
- 3) W przypadku członków Rady Naukowej, o których mowa § 15 pkt. 1 lub pkt. 4 - gdy występują okoliczności, w których przestają oni spełniać warunki wymagane do reprezentowania grupy, z której zostali wybrani, to jest gdy ustał lub uległ przerwaniu stosunek zatrudnienia w Instytucie w pełnym wymiarze czasu pracy,
- 4) W przypadku członków Rady Naukowej, o których mowa § 15 pkt. 3 - gdy wystąpią okoliczności, w których przestają oni spełniać warunki wymagane do reprezentowania grupy, z której zostali wybrani, to jest gdy zostali zatrudnieni w Instytucie w pełnym wymiarze czasu pracy"

§ 17 w miejsce dotychczasowego otrzymuje nowe brzmienie:

„§ 17

2. Wybory uzupełniające do Rady Naukowej zarządza się w przypadku, gdy:
  - 1) liczba członków Rady Naukowej, o których mowa w § 15 pkt. 4 ulega zmniejszeniu,
  - 2) liczba członków Rady Naukowej spoza Instytutu stanowi mniej niż 30% ogólnej liczby członków Rady Naukowej.
2. Zasady i tryb wyborów uzupełniających są zgodne z zapisami § 16."

## **ROZDZIAŁ I**

### **POSTANOWIENIA OGÓLNE**

#### **§ 1**

Instytut Podstaw Inżynierii Środowiska Polskiej Akademii Nauk zwany dalej „Instytutem” jest instytutem naukowym Polskiej Akademii Nauk.

#### **§ 2**

Instytut działa na podstawie:

1. Ustawy z dnia 30 kwietnia 2010 r. o Polskiej Akademii Nauk ( Dz. U. Nr 96, poz. 619).
2. Statutu Polskiej Akademii Nauk uchwalonego przez Zgromadzenie Ogólne Polskiej Akademii Nauk z dnia 24 listopada 2010 r., zatwierdzonego przez Prezesa Rady Ministrów 27.12.2010 r.
3. Uchwały nr 16/75 Prezydium Polskiej Akademii Nauk z dnia 26 maja 1975 r. w sprawie utworzenia Instytutu Podstaw Inżynierii Środowiska Polskiej Akademii Nauk.
4. Niniejszego Statutu.

#### **§ 3**

1. Siedzibą Instytutu jest miasto Zabrze.
2. Instytut może posiadać jednostki organizacyjne na terenie całego kraju.
3. Instytut posiada osobowość prawną.

#### **§ 4**

1. Instytut używa pieczęci okrągłej z wizerunkiem godła Rzeczypospolitej Polskiej pośrodku i nazwą Instytutu w otoku: Instytut Podstaw Inżynierii Środowiska Polskiej Akademii Nauk.
2. Instytut Podstaw Inżynierii Środowiska Polskiej Akademii Nauk stosuje skrót IPIŚ PAN.
3. Angielska nazwa Instytutu ma brzmienie „Institute of Environmental Engineering Polish Academy of Sciences” i stosuje skrót IEE PAS.
4. Instytut używa pieczęci podłużnej zawierającej nazwę Instytutu i jego dane adresowe.

## **ROZDZIAŁ II**

### **ZADANIA INSTYTUTU**

#### **§ 5**

Przedmiotem działania Instytutu jest prowadzenie badań naukowych w zakresie nauk technicznych, nauk o Ziemi i nauk rolniczych oraz upowszechnianie wyników tych badań.

## § 6

Do zadań Instytutu należy w szczególności:

1. Prowadzenie prac badawczych w dyscyplinach: inżynieria środowiska oraz kształtowanie i ochrona środowiska, w zakresie:
  - ochrony powietrza przed zanieczyszczeniem,
  - ochrony wód i gospodarki wodnej,
  - ochrony powierzchni ziemi ze szczególnym uwzględnieniem przekształceń geomechanicznych hydrologicznych, chemicznych i fizykochemicznych oraz termicznych,
  - odzysku i unieszkodliwiania odpadów.
2. Prowadzenie prac rozwojowych i wdrażanie wyników w/w prac badawczych do gospodarki.
3. Kształcenia pracowników naukowych oraz specjalistów o szczególnych kwalifikacjach w zakresie dyscyplin wymienionych w § 6 ust. 1.
4. Wspieranie pracowników rozpoczynających karierę naukową.
5. Współpraca z uczelniami, instytutami badawczymi i towarzystwami naukowymi, m.in. przez tworzenie konsorcjów, sieci naukowych i prowadzenie badań naukowych oraz prac rozwojowych.
6. Rozwijanie międzynarodowej współpracy naukowej m.in. przez tworzenie konsorcjów naukowych i prowadzenie projektów badawczych wspólnie z partnerami zagranicznymi.
7. Współpraca ze środowiskiem społeczno-gospodarczym w zakresie badań naukowych i prac rozwojowych w celu ich wdrożenia.
8. Upowszechnianie wiedzy w zakresie działalności Instytutu.
9. Prowadzenie działalności wydawniczej.
10. Wykonywanie innych zadań wynikających z obowiązujących przepisów oraz zleconych przez władze Polskiej Akademii Nauk.

## § 7

Zadania wymienione w § 6 Instytut realizuje w szczególności przez:

- 1) prowadzenie badań naukowych i dbałość o ich wysoki poziom,
- 2) inicjowanie i uczestnictwo w projektach badawczych krajowych i międzynarodowych,
- 3) publikowanie wyników prac badawczych,
- 4) ochronę własnych, oryginalnych rozwiązań naukowo-technicznych w kraju i za granicą,
- 5) opracowywanie ekspertyz i udzielanie opinii w zakresie problematyki naukowej Instytutu,
- 6) organizowanie zebrań naukowych (konferencje, sympozja naukowe, warsztaty i inne),

- 7) upowszechnianie wiedzy w specjalnościach naukowych określonych w § 6,
- 8) organizację zasobu bibliotecznego oraz dokumentacyjno – informacyjnego w zakresie swojej działalności naukowej.

### **ROZDZIAŁ III**

#### **ORGANIZACJA INSTYTUTU**

##### **§ 8**

Organami Instytutu są:

1. Dyrektor,
2. Rada Naukowa.

##### **§ 9**

1. Prezes Polskiej Akademii Nauk powołuje na Dyrektora Instytutu osobę wybraną w drodze konkursu na okres 4 lat.
2. Zastępcę dyrektora do spraw naukowych Instytutu i Zastępcę dyrektora do spraw ogólnych zatrudnia dyrektor.
3. Powołanie zastępców dyrektora do spraw naukowych i do spraw ogólnych Instytutu powinno być poprzedzone uzyskaniem pozytywnej opinii rady naukowej.

##### **§ 10**

1. Dyrektor kieruje bieżącą działalnością Instytutu, odpowiada za gospodarowanie mieniem zgodnie z obowiązującymi zasadami oraz odpowiada za wynik finansowy Instytutu.
2. Do zakresu działania Dyrektora należy w szczególności:
  - 1) kierowanie Instytutem i reprezentowanie go na zewnątrz,
  - 2) wykonywanie w stosunku do pracowników Instytutu czynności zastrzeżonych dla pracodawcy wynikających z prawa pracy,
  - 3) koordynowanie opracowań programów rozwoju naukowego i gospodarczego Instytutu,
  - 4) ustalanie planu finansowego po zasięgnięciu opinii Rady Naukowej,
  - 5) przedstawianie Radzie Naukowej projektów programów, opinii i wniosków należących do zakresu jej działania,
  - 6) przygotowywanie projektów schematu struktury organizacyjnej Instytutu,
  - 7) ustalanie regulaminu organizacyjnego Instytutu,
  - 8) opracowanie regulaminu pracy,
  - 9) koordynowanie opracowań rocznych projektów badań naukowych, planów finansowych oraz rocznych sprawozdań z działalności Instytutu,

- 10) powoływanie i odwoływanie swoich zastępców oraz kierowników jednostek organizacyjnych Instytutu.

## **§ 11**

1. Do zadań Zastępcy dyrektora do spraw naukowych należy:
  - 1) zastępowanie Dyrektora podczas jego nieobecności,
  - 2) współudział w opracowywaniu planów i programów rozwoju naukowego Instytutu,
  - 3) nadzór nad jakością i terminowym wykonaniem prac naukowych realizowanych w Instytucie,
  - 4) merytoryczny nadzór nad sprawozdawczością z badań naukowych Instytutu,
  - 5) nadzór nad działalnością wydawniczą Instytutu,
  - 6) organizacja współpracy Instytutu z jednostkami naukowymi w kraju i za granicą,
  - 7) organizacja seminariów Instytutu,
  - 8) nadzór na działalnością promującą osiągnięcia Instytutu,
  - 9) realizacja innych zadań zleczanych przez Dyrektora Instytutu.
2. Szczegółowy zakres działania zastępcy dyrektora do spraw naukowych ustala Dyrektor Instytutu.

## **§ 12**

1. Do zadań Zastępcy dyrektora do spraw ogólnych należy:
  - 1) zastępowanie Dyrektora podczas jego nieobecności,
  - 2) nadzór nad całokształtem zadań wykonywanych przez podległe mu komórki organizacyjne w zakresie obsługi technicznej, informacji naukowej, ekonomicznej i administracyjnej Instytutu,
  - 3) nadzór nad realizacją zadań w zakresie wynalazczości ochrony oryginalnych rozwiązań naukowo-technicznych, sprzedaży wyników prac naukowo-badawczych (licencje, know-how itp.),
  - 4) nadzór nad zabezpieczeniem oraz właściwą eksploatacją majątku Instytutu,
  - 5) nadzór nad przestrzeganiem przepisów bhp i ppoż.,
  - 6) realizację innych zadań zleczanych przez Dyrektora Instytutu.

## **§ 13**

1. Dyrektor może powoływać organy doradcze i opiniodawcze.
2. Skład, zakres działania i tryb pracy organów, o których mowa w ust.1 określa decyzja Dyrektora o ich powołaniu.

## **§ 14**

1. Liczba członków Rady Naukowej powinna stanowić do 30 osób.

2. Kadencja Rady Naukowej trwa 4 lata.

## § 15

W skład Rady Naukowej wchodzi z głosem stanowiącym:

- 1) wszystkie osoby z tytułem naukowym profesora lub stopniem naukowym doktora habilitowanego zatrudnione w Instytucie w pełnym wymiarze czasu pracy, dla których Instytut jest podstawowym miejscem pracy lub drugim miejscem pracy,
- 2) członkowie Polskiej Akademii Nauk wskazani do udziału w pracach Rady Naukowej przez Wydział IV Nauk Technicznych PAN – do 3 osób,
- 3) osoby z tytułem naukowym profesora, stopniem naukowym doktora habilitowanego, specjaliści z różnych dziedzin życia gospodarczego i społecznego oraz praktycznego zastosowania nauki, niezatrudnieni w Instytucie albo zatrudnieni w nim w niepełnym wymiarze czasu pracy wybierani przez osoby wymienione w punkcie 1 w liczbie do 15 osób,
- 4) wybrani przedstawiciele innych grup pracowników naukowych zatrudnionych w Instytucie w pełnym wymiarze czasu pracy, dla których Instytut stanowi podstawowe miejsce pracy – 4 osoby,
- 5) Dyrektor Instytutu i Zastępca dyrektora do spraw naukowych.

## § 16

1. Dyrektor Instytutu, na czas wyborów, powierza obowiązki zorganizowania i obsługi organizacyjnej wyborów członków Rady Naukowej samodzielnemu pracownikowi naukowemu Instytutu.

2. Tryb wyboru członków Rady Naukowej jest następujący:

- 1) członkowie Rady Naukowej wymienieni w § 15 ust. 1 punkt 3 wybierani są przez pracowników wymienionych w § 15 ust. 1 punkty 1 i 5, w głosowaniu tajnym zwykłą większością głosów; do ważności wyborów konieczna jest obecność, co najmniej połowy osób uprawnionych do głosowania,
- 2) członkowie Rady Naukowej wymienieni w § 15 ust. 1 punkt 4, wybierani są do Rady Naukowej przez asystentów i adiunktów zatrudnionych w Instytucie w pełnym wymiarze czasu pracy, dla których Instytut stanowi podstawowe miejsce pracy, w głosowaniu tajnym zwykłą większością głosów; do ważności wyborów konieczna jest obecność, co najmniej połowy osób uprawnionych do głosowania.

## § 16a

Mandat członka Rady Naukowej wygasa w trakcie kadencji działania Rady:

- 1) w przypadku śmierci członka Rady Naukowej,
- 2) w przypadku pisemnej rezygnacji członka Rady Naukowej z pełnienia mandatu,
- 3) w przypadku członków Rady Naukowej, o których mowa w § 15 pkt. 1 lub pkt. 4 – gdy wystąpią okoliczności, w których przestają oni spełniać warunki

wymagane do reprezentowania grupy, z której zostali wybrani, to jest, gdy ustał lub uległ przerwaniu stosunek zatrudnienia w Instytucie w pełnym wymiarze czasu pracy,

- 4) w przypadku członków Rady Naukowej, o których mowa w § 15 pkt. 3 – gdy wystąpią okoliczności, w których przestają oni spełniać warunki wymagane do reprezentowania grupy, z której zostali wybrani, to jest, gdy zostali zatrudnieni w Instytucie w pełnym wymiarze czasu pracy.

## **§ 17**

1. Wybory uzupełniające do Rady Naukowej zarządza się w przypadku, gdy:

- 1) liczba członków Rady Naukowej, o których mowa w § 15 pkt. 4 ulega zmniejszeniu,
- 2) liczba członków Rady Naukowej, spoza Instytutu stanowi mniej niż 30% ogólnej liczby członków Rady Naukowej.

2. Zasady i tryb wyborów uzupełniających są zgodne z zapisami § 16.

## **§ 18**

Aktu powołania osób wybranych w skład Rady Naukowej dokonuje wiceprezes nadzorujący Wydział IV Nauk Technicznych Polskiej Akademii Nauk lub upoważniona przez niego osoba.

## **§ 19**

1. Rada Naukowa sprawuje bieżący nadzór nad działalnością Instytutu, dbając zwłaszcza o wysoki poziom jego działalności naukowej i rozwój osób rozpoczynających karierę naukową.

2. Rada Naukowa w szczególności:

- 1) określa profil naukowy Instytutu, uwzględniając kierunki rozwoju światowej nauki,
- 2) przyjmuje programy badań, współpracy z krajowymi i zagranicznymi instytucjami naukowymi oraz działalności wydawniczej,
- 3) zatwierdza sprawozdania z działalności statutowej Instytutu,
- 4) zatwierdza sprawozdanie z działalności finansowej Instytutu
- 5) uchwała statut Instytutu i jego zmiany,
- 6) uchwała sposób i tryb przeprowadzania konkursów na poszczególne stanowiska naukowe,
- 7) opiniuje wnioski Dyrektora Instytutu o mianowanie na stanowisko profesora zwyczajnego i nadzwyczajnego zgodnie z art.91 ust.3 ustawy o PAN w zakresie mianowania,
- 8) uchwała regulamin określający tryb dokonywania ocen okresowych wyników pracy pracowników naukowych Instytutu,
- 9) dokonuje oceny aktywności naukowej pracowników naukowych Instytutu,



- 10) zgłasza kandydatury na członków Akademii,
  - 11) zgłasza kandydatury do nagród naukowych,
  - 12) powołuje rzecznika dyscyplinarnego w Instytucie,
  - 13) podejmuje uchwały w innych sprawach zastrzeżonych do kompetencji Rady Naukowej w ustawie oraz statucie Akademii.
3. Rada Naukowa opiniuje kandydatów na stanowisko Dyrektora Instytutu wyłonionych w drodze konkursu, a także kandydatów na stanowisko zastępcy Dyrektora ds. naukowych i ds. ogólnych zgłaszanych przez Dyrektora Instytutu.

## **§ 20**

Zasady i tryb działania Rady Naukowej określa uchwalony przez nią regulamin.

## **§ 21**

1. Schemat struktury organizacyjnej Instytutu stanowi załącznik do Statutu.
2. Wewnętrzną organizację Instytutu określa regulamin organizacyjny ustalony przez Dyrektora.

## **ROZDZIAŁ IV**

### **TRYB WYBORU CZŁONKÓW KOMISJI DYSCYPLINARNEJ ORZEKAJĄCEJ W SPRAWACH DYSCYPLINARNYCH PRACOWNIKÓW NAUKOWYCH W PIERWSZEJ INSTANCJI**

## **§ 22**

1. Pracownicy Instytutu za rażące naruszenie obowiązków ponoszą odpowiedzialność wynikającą z Kodeksu Pracy.
2. Pracownicy naukowci i badawczo-techniczni zatrudnieni w Instytucie ponoszą odpowiedzialność za rażące naruszenie obowiązków lub uchybienie godności pracownika nauki, w trybie wynikającym art. 107 – 118 Ustawy o Polskiej Akademii Nauk.

## **§ 23**

1. Postępowanie dyscyplinarne jest wszczynane na wniosek rzecznika dyscyplinarnego.
2. Rzecznika dyscyplinarnego powołuje Rada Naukowa w głosowaniu tajnym spośród trzech przedstawionych kandydatów.
3. Kandydatów na rzecznika dyscyplinarnego wybierają ze swego grona pracownicy naukowci i badawczo-techniczni, dla których Instytut jest podstawowym lub drugim miejscem pracy i którzy są zatrudnieni w pełnym wymiarze czasu pracy, w głosowaniu tajnym zwykłą większością głosów; do ważności głosów konieczna jest obecność, co najmniej połowy osób uprawnionych do głosowania.

## **§ 24**

1. Do orzekania w sprawach dyscyplinarnych pracowników naukowych lub badawczo-technicznych powołuje się Komisję dyscyplinarną w składzie trzech osób, przy czym przynajmniej jedną z tytułem profesora.
2. Członków Komisji dyscyplinarnej wybierają ze swego grona pracownicy naukowci i badawczo-techniczni, dla których Instytut jest podstawowym lub drugim miejscem pracy i którzy są zatrudnieni w pełnym wymiarze czasu pracy, w głosowaniu tajnym zwykłą większością głosów; a do ważności głosów konieczna jest obecność, co najmniej połowy osób uprawnionych do głosowania.
3. Przewodniczącym składu orzekającego powinien zostać wybrany pracownik naukowy z tytułem profesora.

## **§ 25**

Gospodarkę finansową Instytutu określają odrębne przepisy.

## **ROZDZIAŁ V POSTANOWIENIA KOŃCOWE**

## **§ 26**

Organizację i porządek w procesie pracy oraz związane z tym prawa i obowiązki pracodawcy i pracowników ustala regulamin pracy.

## **§ 27**

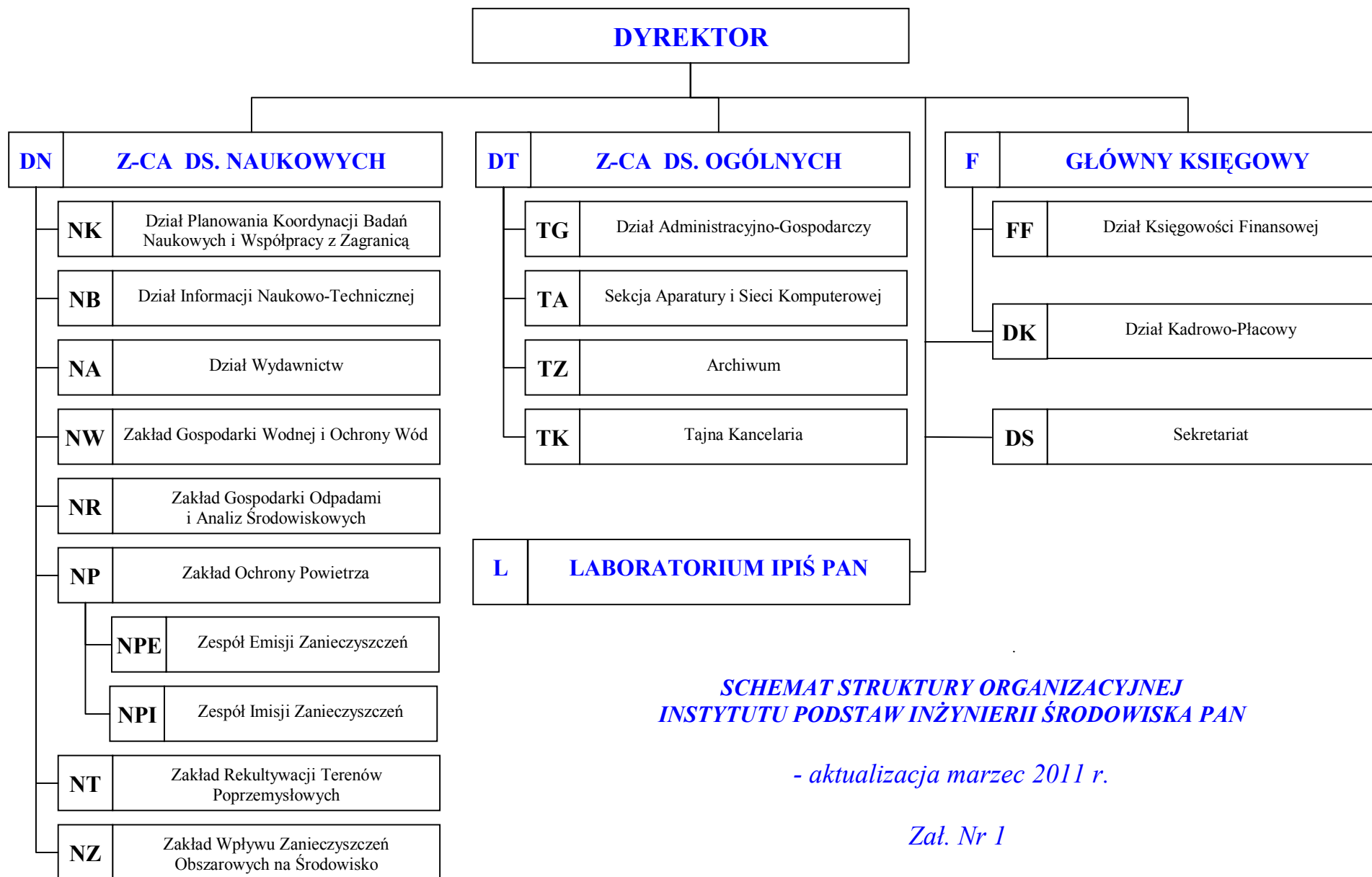
Niniejszy statut został uchwalony przez Radę Naukową Instytutu w dniu 31 marca 2011r. zaopiniowany przez Wydział IV Nauk Technicznych PAN w dniu 7.06.2011r, wchodzi w życie po zatwierdzeniu przez Prezesa Polskiej Akademii Nauk.

## **§ 28**

Zmiana statutu następuje w trybie przewidzianym dla jego zatwierdzenia.

## **§ 29**

Traci moc statut zatwierdzony przez Prezesa Polskiej Akademii Nauk w dniu 8 grudnia 1998 r.



**SCHEMAT STRUKTURY ORGANIZACYJNEJ  
INSTYTUTU PODSTAW INŻYNIERII ŚRODOWISKA PAN**

*- aktualizacja marzec 2011 r.*

*Zał. Nr 1*